

Credendo – Short-term EU Risks úvěrová pojišťovna, a.s.

# INFORMACE O SPOLEČNOSTI

k 31. březnu 2017

OBSAH	strana
Informace o hospodaření společnosti:	
Textová část	2
Tabulková část	3
Základní údaje o společnosti	5
Údaje o činnosti společnosti	6
Údaje o složení akcionářů společnosti	6
Údaje o struktuře skupiny, jejímž je společnost členem	6
Organizační struktura	7
Dozorčí rada	8
Představenstvo	9
Úvěry, půjčky a záruky poskytnuté členům statutárních orgánů	9

## 1. Informace o hospodaření společnosti

Společnost Credendo – Short-Term EU Risks úvěrová pojišťovna, a.s. informuje o svých hospodářských výsledcích k 31. 3. roku 2017.

### **Klíčové ukazatele:**

- > Hrubé předepsané pojistné ke konci roku prvního čtvrtletí roku 2017 dosáhlo celkové částky 99 mil. Kč.
- > Objem pojištěných transakcí našich klientů za první tři měsíce letošního roku přesáhl 68 mld. Kč.
- > Celkový čtvrtletní objem hlášených hrozeb pojistných událostí vzrostl ke konci března roku 2017 meziročně o 37%.

### **Pojištěné transakce:**

Klienti naší společnosti si v období prvních tří měsíců letošního roku pojistili transakce v celkové hodnotě přesahující 68 mld. Kč. Z pohledu pojištěných transakcí zůstávají nadále klíčové pojištěné pohledávky v České republice (52%), Polsku (29%), Slovensku (10%) a Německu (9%).

Klíčové makroekonomické ukazatele ke konci března roku 2017 v České republice ukazují na pokračování pozitivního trendu vývoje ekonomiky. Meziroční růst HDP dosáhl ke konci prvního čtvrtletí 2,9 %, průmyslová výroba roste dokonce o výrazných 10,9 % meziročně. Sektor stavebnictví vykázal ke stejnému období meziroční růst o více než 6 % a dostal se tak zpět do pozitivních čísel v porovnání s většinou loňského roku. V letošním roce lze očekávat pokračování pozitivního vývoje české ekonomiky, což bude mít také kladný dopad na další růst objemu pojištěných pohledávek a spolu s tím i na zvýšení objemu předepsaného pojistného v roce 2017.

Geografické rozložení poskytnutého pojistného krytí pokračuje ve stabilním trendu diverzifikace rizika. Pro společnost klíčové trhy představují 72 % z celkového objemu pojistných limitů (ČR 33 %, Polsko 26 % a Slovensko 7 %, Německo 6 %). Celkově pojišťujeme obchody našich klientů ve 106 zemích světa.

### **Pojistné události**

Ke konci prvního čtvrtletí roku 2017 jsme zaznamenali meziroční nárůst objemu hlášení hrozících pojistných událostí o 37 %. Tento nárůst je spojen především se zvýšeným počtem hlášených škodních hrozeb v Polsku.

Zároveň jsme zaznamenali meziročně stabilní vývoj tvorby technických rezerv, který se příznivě promítl do škodního procenta ve výši 53 %. Nicméně v nahlášených případech, kdy je minimální šance na zábranu škodní události, klienti získávají pojistné plnění krátce po oznámení hrozící škody pojišťovně.

### **Finanční umístění**

V souladu se schválenou investiční strategií společnost drží výhradně bonitní dluhové cenné papíry emitenta Česká republika a hotovost. Depozita jsou umístěna u významných bank s investičním ratingem.

### **Hospodářský výsledek a solventnost**

V prvním čtvrtletí roku 2017 společnost dosáhla kladný hospodářský výsledek ve výši 4,3 mil CZK. Pro dosažení tohoto pozitivního výsledku byl klíčový jak růst nového obchodu, tak i udržení škodního procenta na plánované úrovni. Také provozní náklady zůstávají klíčové pro profitabilitu společnosti a schopnost nadále úspěšně podporovat podnikání svých klientů především na jejich klíčových trzích a to zároveň při zachování udržitelné strategie tvorby hodnoty pro své akcionáře.

Výše vlastního kapitálu společnosti dosáhla hodnoty 330 mil. Kč. Společnost plní kapitálové požadavky dle platných pravidel Solvency II.

## Rozvaha společnosti

### AKTIVA

#### B. Dlouhodobý nehmotný majetek, z toho:

- a) zřizovací výdaje
- b) goodwill
- c) software

#### C.I. Finanční umístění (investice)

- 2. Dluhopisy a ostatní cenné papíry s pevným výnosem
- 3. Depozita u finančních institucí

#### E. Dlužníci

- E.I. Pohledávky z operací přímého pojištění – pojistníci
- E.II. Pohledávky z operací zajištění
- E.III. Ostatní pohledávky

#### F. Ostatní aktiva

- F.I. Dlouhodobý hmotný majetek
- F.II. Hotovost na účtech u finančních institucí a hotovost v pokladně
- F.III. Jiná aktiva

#### G. Přechodné účty aktiv

#### AKTIVA CELKEM

	k 31. 3. 2016	k 30. 6. 2016	k 30. 9. 2016	k 31. 12. 2016	k 31. 3. 2017
	tis. Kč	tis. Kč	tis. Kč	tis. Kč	tis. Kč
<b>B.</b>	<b>4 694</b>	<b>4 218</b>	<b>3 611</b>	<b>3 005</b>	<b>2 455</b>
a)	0	0	0	0	0
b)	0	0	0	0	0
c)	4 694	4 218	3 611	3 005	2 455
<b>C.I.</b>	<b>481 304</b>	<b>489 171</b>	<b>485 425</b>	<b>484 069</b>	<b>392 504</b>
2.	250 453	87 632	87 998	52 812	72 812
3.	230 851	401 539	397 426	431 257	319 692
<b>E.</b>	<b>130 320</b>	<b>138 117</b>	<b>144 153</b>	<b>186 989</b>	<b>168 351</b>
E.I.	22 434	27 988	23 297	30 539	32 557
E.II.	100 992	101 240	112 382	150 100	123 553
E.III.	6 894	8 889	8 474	6 350	12 241
<b>F.</b>	<b>61 237</b>	<b>57 939</b>	<b>70 740</b>	<b>31 179</b>	<b>145 223</b>
F.I.	8 554	7 961	7 381	6 335	5 871
F.II.	52 683	49 978	63 359	24 844	139 352
F.III.	0	0	0	0	0
<b>G.</b>	<b>84 483</b>	<b>86 698</b>	<b>80 856</b>	<b>78 048</b>	<b>98 211</b>
<b>AKTIVA CELKEM</b>	<b>762 038</b>	<b>776 143</b>	<b>784 784</b>	<b>783 290</b>	<b>806 744</b>

### PASIVA

#### A. Vlastní kapitál

- A.I. Základní kapitál
- A.II. Emisní ážio
- A.IV. Ostatní kapitálové fondy
- A.V. Zákonný rezervní fond
- A.VI. Neuhrazená ztráta minulých účetních období
- A.VII. Hospodářský výsledek běžného účetního období

#### C. Technické rezervy

##### C.I. Rezerva na nezasloužené pojistné:

- a) hrubá výše
- b) podíl zajišťovatelů

##### C.II. Rezerva na pojistná plnění:

- a) hrubá výše
- b) podíl zajišťovatelů

##### C.III. Rezerva na prémie a slevy

##### C.IV. Vyrovnávací rezerva (hrubá výše):

#### E. Ostatní rezervy

##### E.I. Ostatní rezervy

#### F. Depozita při pasivním zajištění

#### G. Věřitelé

- G.I. Závazky z operací přímého pojištění
- G.II. Závazky z operací zajištění
- G.III. Ostatní závazky, z toho:
  - daňové závazky a závazky ze sociálního zabezpečení a zdravotního pojištění

#### H. Přechodné účty pasiv

- H.I. Výdaje příštích období a výnosy příštích období
- H.II. Ostatní přechodné účty pasiv (dohadné účty pasiv)

#### PASIVA CELKEM

	k 31. 3. 2016	k 30. 6. 2016	k 30. 9. 2016	k 31. 12. 2016	k 31. 3. 2017
	tis. Kč	tis. Kč	tis. Kč	tis. Kč	tis. Kč
<b>A.</b>	<b>381 716</b>	<b>372 863</b>	<b>367 776</b>	<b>325 987</b>	<b>330 335</b>
A.I.	200 000	200 000	200 000	200 000	200 000
A.II.	303 143	303 143	303 143	303 143	303 143
A.IV.	1 211	1 212	1 213	1 214	1 216
A.V.	40 000	40 000	40 000	40 000	40 000
A.VI.	-163 040	-163 040	-163 040	-163 040	-218 370
A.VII.	402	-8 452	-13 541	-55 330	4 346
<b>C.</b>	<b>96 016</b>	<b>108 655</b>	<b>112 560</b>	<b>134 179</b>	<b>145 784</b>
C.I.	16 777	17 462	16 967	18 192	16 654
a)	42 957	45 705	44 910	50 409	47 555
b)	-26 180	-28 243	-27 943	-32 217	-30 901
C.II.	69 352	87 157	91 159	112 860	124 674
a)	774 092	799 201	809 205	863 652	893 187
b)	-704 740	-712 044	-718 046	-750 792	-768 513
C.III.	3 115	2 788	3 186	3 127	4 456
C.IV.	6 772	1 248	1 248	0	0
<b>E.</b>	<b>978</b>	<b>978</b>	<b>911</b>	<b>665</b>	<b>665</b>
E.I.	978	978	911	665	665
<b>F.</b>	<b>90 246</b>	<b>85 051</b>	<b>83 261</b>	<b>85 002</b>	<b>84 791</b>
<b>G.</b>	<b>108 792</b>	<b>119 790</b>	<b>134 889</b>	<b>156 427</b>	<b>145 625</b>
G.I.	1 299	1 442	0	2 840	5 793
G.II.	99 430	109 134	124 122	144 036	125 841
G.III.	8 063	9 214	10 768	9 551	13 991
-	2 969	2 715	2 687	2 738	5 934
<b>H.</b>	<b>84 290</b>	<b>88 806</b>	<b>85 387</b>	<b>81 030</b>	<b>99 544</b>
H.I.	15 499	17 488	14 983	15 030	20 412
H.II.	68 791	71 318	70 404	66 000	79 132
<b>PASIVA CELKEM</b>	<b>762 038</b>	<b>776 143</b>	<b>784 784</b>	<b>783 290</b>	<b>806 744</b>

## Výkaz zisku a ztrát

	1. 1. 2016	1. 1. 2016	1. 1. 2016	1. 1. 2016	1. 1. 2017
	31. 3. 2016	30. 6. 2016	30. 9. 2016	31. 12. 2016	31. 3. 2017
	tis. Kč	tis. Kč	tis. Kč	tis. Kč	
<b>I. TECHNICKÝ ÚČET K NEŽIVOTNÍMU POJIŠTĚNÍ</b>					
<b>1. Zasloužené pojistné, očištěné od zajištění:</b>	<b>28 009</b>	<b>60 366</b>	<b>94 790</b>	<b>129 441</b>	<b>36 515</b>
a) předepsané hrubé pojistné	78 882	169 186	261 709	364 577	98 721
b) pojistné postoupené zajišťovatelům	-50 402	-107 665	-166 258	-233 250	-63 744
c) změna stavu hrubé výše rezervy na nezasloužené pojistné	2 658	-90	705	-4 795	2 855
d) změna stavu rez. na nezasloužené pojistné – podíl zajišťovatelů	-3 129	-1 065	-1 366	2 909	-1 317
<b>2. Převedené výnosy z finančního umístění z netechnického účtu</b>	<b>0</b>	<b>0</b>	<b>0</b>	<b>0</b>	<b>0</b>
<b>3. Ostatní technické výnosy očištěné</b>	<b>16 027</b>	<b>31 076</b>	<b>51 155</b>	<b>43 715</b>	<b>17 339</b>
<b>4. Náklady na pojistná plnění, očištěné od zajištění:</b>	<b>17 497</b>	<b>45 427</b>	<b>71 977</b>	<b>129 708</b>	<b>20 294</b>
a) náklady na pojistná plnění	14 668	24 926	47 267	83 321	8 481
aa) hrubá výše	41 285	86 030	142 094	233 072	22 190
ab) podíl zajišťovatelů (-)	-26 617	-61 104	-94 827	-149 751	-13 709
b) změna stavu rezervy na pojistná plnění:	2 829	20 501	24 710	46 387	11 813
ba) hrubá výše	7 448	32 423	42 635	97 057	29 534
bb) podíl zajišťovatelů (-)	-4 619	-11 922	-17 924	-50 670	-17 721
<b>5. Změna stavu ostatních tech. rezerv - očištěné od zajištění (+/-)</b>	<b>1 125</b>	<b>799</b>	<b>1 197</b>	<b>1 137</b>	<b>1 329</b>
<b>6. Prémie a slevy, očištěné od zajištění</b>	<b>-836</b>	<b>-644</b>	<b>-382</b>	<b>-1 143</b>	<b>-4</b>
<b>7. Čistá výše provozních nákladů:</b>	<b>32 283</b>	<b>65 043</b>	<b>99 271</b>	<b>108 974</b>	<b>31 476</b>
a) pořizovací náklady na pojistné smlouvy	15 772	35 789	53 295	71 118	17 841
b) správní režie	30 529	63 384	96 568	109 551	31 246
c) provize od zajišťovatelů a podíly na ziscích	-14 018	-34 130	-50 592	-71 695	-17 611
<b>8. Ostatní technické náklady očištěné od zajištění</b>	<b>22</b>	<b>59</b>	<b>-178</b>	<b>108 974</b>	<b>14</b>
<b>9. Změna stavu vyrovnávací rezervy</b>	<b>-6 504</b>	<b>-12 028</b>	<b>-12 028</b>	<b>-184</b>	<b>0</b>
<b>10. ZŮSTATEK technického účtu k neživotnímu pojištění</b>	<b>449</b>	<b>-7 214</b>	<b>-13 913</b>	<b>-52 060</b>	<b>745</b>
<b>III. NETECHNICKÝ ÚČET</b>					
<b>1. Výsledek technického účtu k neživotnímu pojištění</b>	<b>449</b>	<b>-7 214</b>	<b>-13 913</b>	<b>-52 060</b>	<b>745</b>
<b>2. Výsledek technického účtu k životnímu pojištění</b>	<b>0</b>	<b>0</b>	<b>0</b>	<b>0</b>	<b>0</b>
<b>3. Výnosy z finančního umístění (investic)</b>	<b>475</b>	<b>805</b>	<b>1 366</b>	<b>1 242</b>	<b>138</b>
a) výnosy z podílu s uvedením těch, které pocházejí z ovládaných osob	0	0	0	0	0
b) výnosy z ostatního finančního umístění se zvláštním uvedením těch, které pocházejí z ov	0	0	0	0	0
ba) výnosy z pozemků a staveb (nemovitostí)	0	0	0	0	0
bb) výnosy z ostatních investic	302	558	855	1 070	138
c) změny hodnoty finančního umístění (investic)	173	247	511	172	0
d) výnosy z realizace finančního umístění (investic)	0	0	0	0	0
<b>4. Převedené výnosy finančního umístění z tech. účtu k život. pojištění:</b>	<b>0</b>	<b>0</b>	<b>0</b>	<b>0</b>	<b>0</b>
<b>5. Náklady na finanční umístění (investice):</b>	<b>631</b>	<b>1 009</b>	<b>1 034</b>	<b>1 294</b>	<b>695</b>
a) náklady na správu finančního umístění (investic) včetně úroků	18	41	62	83	14
b) změny hodnoty finančního umístění (investic)	613	968	972	1 211	681
c) náklady spojené s realizací finančního umístění (investic)	0	0	0	0	0
<b>6. Převod výnosů z finančního umístění na tech. účet neživot. pojištění</b>	<b>0</b>	<b>0</b>	<b>0</b>	<b>0</b>	<b>0</b>
<b>7. Ostatní výnosy</b>	<b>937</b>	<b>2 409</b>	<b>4 879</b>	<b>9 354</b>	<b>4 302</b>
<b>8. Ostatní náklady</b>	<b>824</b>	<b>3 439</b>	<b>4 830</b>	<b>12 579</b>	<b>144</b>
<b>9. Daň z příjmů z běžné činnosti</b>	<b>0</b>	<b>0</b>	<b>0</b>	<b>-27</b>	<b>0</b>
<b>10. Zisk nebo ztráta z běžné činnosti po zdanění</b>	<b>406</b>	<b>-8 448</b>	<b>-13 532</b>	<b>-55 310</b>	<b>4 346</b>
<b>15. Ostatní daně neuvedené v předcházejících položkách</b>	<b>4</b>	<b>4</b>	<b>9</b>	<b>20</b>	<b>0</b>
<b>16. ZISK nebo ZTRÁTA za účetní období</b>	<b>402</b>	<b>-8 452</b>	<b>-13 541</b>	<b>-55 330</b>	<b>4 346</b>

## Poměrové ukazatele

### Ukazatele solventnosti pro NŽP:

- disponibilní míra solventnosti
- požadovaná míra solventnosti
- výše garančního fondu
- poměr disponibilní a požadované míry solventnosti
- poměr disponibilní míry solventnosti a garančního fondu
- poměr výše garančního fondu a součtu položek podle § 18

	k 31. 3. 2016	k 30. 6. 2016	k 30. 9. 2016	k 31. 12. 2016	k 31. 3. 2017
	tis. Kč	tis. Kč	tis. Kč	tis. Kč	tis. Kč
	377 022	368 646	364 413	322 983	327 880
	29 354	30 453	31 490	32 812	36 567
	120 000	120 000	120 000	120 000	120 000
	12,84	12,11	11,57	9,84	8,97
	3,14	3,07	3,04	2,69	2,73
	0,32	0,33	0,33	0,37	0,37
	%	%	%	%	%
<b>Rentabilita průměrných aktiv (ROAA) anualizovaná*</b>	0,21 %	-2,18 %	-2,30 %	-7,06 %	2,15 %
<b>Rentabilita průměrného vlastního kapitálu (ROAE) anualizovaná**</b>	0,42 %	-4,53 %	-4,91 %	-16,97 %	5,26 %
<b>Combined ratio v NŽP***</b>	177,73 %	183,00 %	180,66 %	201,83 %	146,80 %

\* (=100%\*Zisk nebo ztráta / Aktiva celkem)

Pozn. anualizovaná hodnota znamená, že číselník je upraven počtem období

\*\* (=100%\*Zisk nebo ztráta / Vlastní kapitál)

Pozn. anualizovaná hodnota znamená, že číselník je upraven počtem období

\*\*\* (=100%\*(náklady na pojištění plnění, vč. změny stavu rezervy na pojištění plnění, očištěných od zajištění + čistá výše provozních nákladů) / zasloužené pojistné, očištěné od zajištění))

## 2. Základní údaje o společnosti:

Obchodní firma:

Credendo – Short-term EU Risks úvěrová pojišťovna, a.s.  
(dále jen „společnost“)

Právní forma:

akciová společnost

Sídlo společnosti:

Na Pankráci 1683/127, 140 00 Praha 4

IČO:

27245322

Datum zápisu do OR:

24. června 2005

Datum zápisu poslední změny v OR:

13. června 2016

Účel poslední změny v OR:

změny v osobách členů dozorčí rady

Základní kapitál zapsaný v OR:

200 000 000,- Kč

Výše splaceného základního kapitálu:

200 000 000,- Kč

Druh, forma, podoba a počet emitovaných akcií s uvedením jejich jmenovité hodnoty:

200 ks kmenové akcie na jméno v zaknihované podobě ve jmenovité hodnotě 1 000 000,- Kč

Nabytí vlastních akcií:

společnost od svého vzniku nikdy nenabyla vlastní akcie

Nabytí zatímních listů:

společnost od svého vzniku nikdy nenabyla zatímní listy

Nabytí jiných účastnických cenných papírů:

společnost od svého vzniku nikdy nenabyla účastnické cenné papíry

Počet organizačních jednotek:

2

Credendo – Short-Term EU Risks úvěrová pojišťovna, a.s.,  
pobočka pojišťovny z iného členského štátu  
Mostová 2, 811 02 Bratislava, Slovenská republika

Credendo – Short-Term EU Risks úvěrová pojišťovna, a.s.,  
Spółka Akcyjna Oddział w Polsce  
Puławska 182, 02-670 Varšava, Polsko

### 3. Údaje o činnosti společnosti:

#### 3.1 Předmět podnikání:

- a) pojišťovací činnost v rozsahu odvětví č. 13, č. 14 a č. 15 neživotních pojištění dle přílohy č. 1 část B zákona č. 277/2009 Sb., o pojišťovnictví, ve znění pozdějších předpisů,  
 b) činnosti související s pojišťovací činností dle zákona o pojišťovnictví a v rozsahu daném příslušným povolením:

1. zprostředkovatelská činnost prováděná v souvislosti s pojišťovací činností,
2. poradenská činnost související s pojišťovací činností,
3. šetření pojistných událostí prováděné samostatnými likvidátory pojistných událostí na základě smlouvy s pojišťovnou.

#### 3.2 Přehled činností, jejichž vykonávání nebo poskytování bylo Českou národní bankou omezeno, pozastaveno nebo vyloučeno:

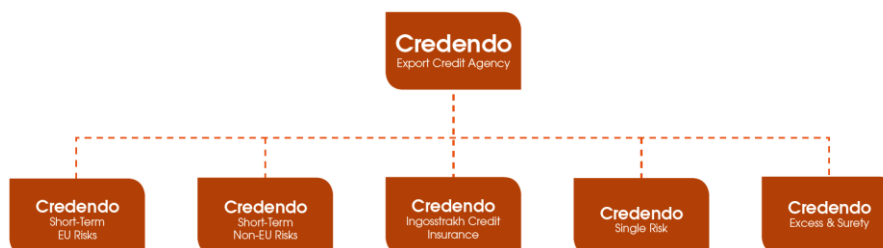
Společnost nemá žádné činnosti, jejichž vykonávání nebo poskytování bylo Českou národní bankou omezeno, pozastaveno nebo vyloučeno.

### 4. Údaje o složení akcionářů společnosti:

Obchodní název, právní forma, adresa sídla	výše podílu na hlas. právech v %
Delcredere I Ducreire <sup>1</sup> (dále Credendo – Export Credit Agency) Rue Montoyerstraat 3, 1000 Brusel, Belgické království	100 %

### 5. Údaje o struktuře skupiny, jejímž je společnost členem:

#### 5.1. Struktura skupiny k 31. 3. 2017:

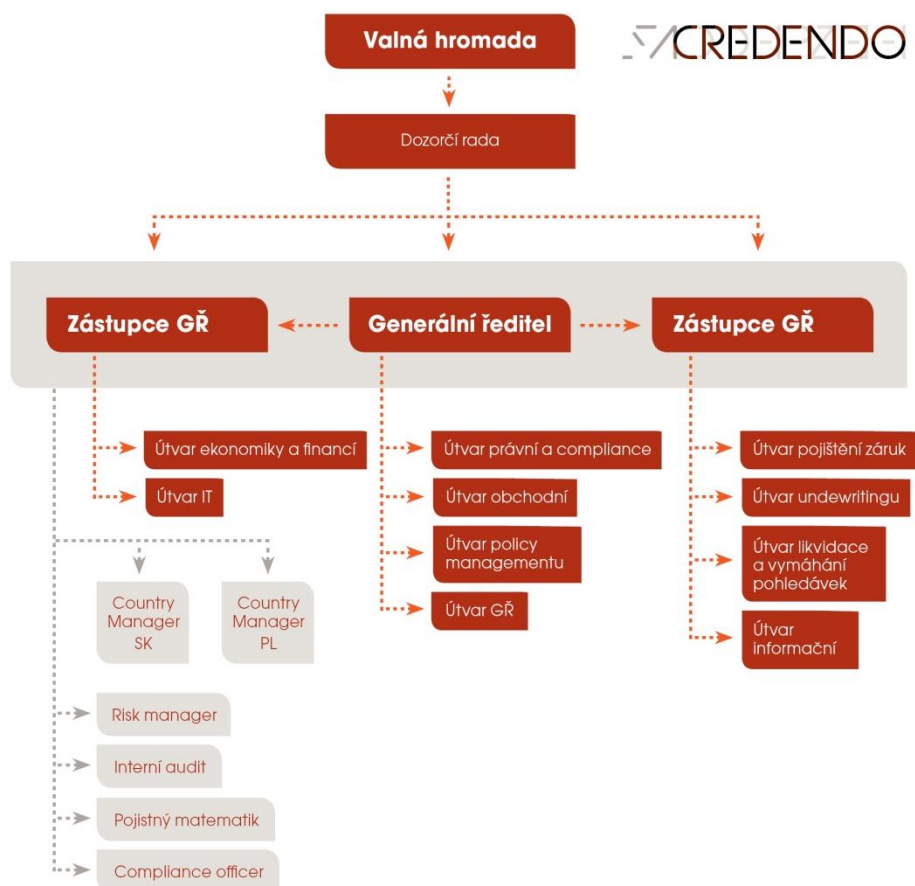


#### 5.2. Údaje o osobách, které jsou ve vztahu k pojišťovně ovládanými osobami:

Vůči společnosti není žádná osoba ve vztahu ovládané osoby; v žádné není společnost ani většinovým společníkem.

<sup>1</sup> Předchozí oficiální jméno „Nationale DelcredereDienst | Office National du Ducreire“ bylo zákonem ze dne 18. dubna 2017, který obsahuje různá ustanovení týkající se hospodářství (B. S./M.B., 24 duben 2017 (účinný od 4. května 2017), změněno na „Delcredere | Ducreire“. Credendo je obchodní jméno skupiny a Credendo – Export Credit Agency je obchodní značka společnosti „Delcredere | Ducreire“. V budoucnu se budou používat převážně tyto obchodní značky.

## 6. Organizační struktura:



## 7. Dozorčí rada:

### 7.1. Složení dozorčí rady k 31. 3. 2017:

Jméno:

Dirk Terweduwe

Den vzniku členství v dozorčí radě:

předseda dozorčí rady

Den vzniku funkce:

27. dubna 2015

Dosavadní zkušenosti a kvalifikační předpoklady pro výkon funkce:

19. června 2015

Generální ředitel Credendo – Export Credit Agency  
Člen výkonného vedení  
Credendo – Short-Term non-EU Risks

Jméno:

Frank Vanwingh

Den vzniku členství v dozorčí radě:

člen dozorčí rady

Dosavadní zkušenosti a kvalifikační

27. dubna 2015

předpoklady pro výkon funkce:

Člen výkonného vedení Credendo – Export Credit Agency

Jméno:

Stefaan Van Boxstael

Den vzniku členství v dozorčí radě:

člen dozorčí rady

Dosavadní zkušenosti a kvalifikační

17. prosince 2014

předpoklady pro výkon funkce:

Generální ředitel společnosti  
Credendo – Short-Term non-EU Risks

Jméno:

Ronny Matton

Den vzniku členství v dozorčí radě:

člen dozorčí rady

Dosavadní zkušenosti a kvalifikační

17. prosince 2014

předpoklady pro výkon funkce:

Group Chief Financial Officer ve společnosti  
Credendo – Export Credit Agency

### 7.2 Změny v dozorčí radě v období 31. 12. 2016 – 31. 3. 2017:

Žádné.



## 8. Představenstvo:

### 8.1. Složení představenstva k 31. 3. 2017:

**Jméno:** Ing. Michal Veselý  
**Den vzniku funkce:** Předseda představenstva a generální ředitel spol.  
14. října 2016  
**Den vzniku členství v představenstvu:** 14. října 2016  
**Dosavadní zkušenosti a kvalifikační předpoklady pro výkon funkce:** Absolvoval Vysokou školu ekonomickou v Praze a studium na INSEAD ve Fontainebleau. Finanční ředitel Euler Hermes Čescob, úvěrová pojišťovna a.s.

**Jméno:** Ing. Martin Hrnčířík  
**Den vzniku členství v představenstvu:** člen představenstva  
15. září 2014  
**Dosavadní zkušenosti a kvalifikační předpoklady pro výkon funkce:** Absolvoval Vysokou školu ekonomickou v Praze. Působil jako finanční ředitel pro střední a východní Evropu ve společnosti Electronic Arts a řídil finanční úsek a penzijní fond v pojišťovně Allianz.

**Jméno:** Ing. Jan Kovačič  
**Den vzniku členství v představenstvu:** člen představenstva  
10. května 2016  
**Dosavadní zkušenosti a kvalifikační předpoklady pro výkon funkce:** Absolvoval Vysokou školu ekonomickou v Praze a je držitelem magisterského titulu z francouzského FORCOMEX v Roubaix. Působil v portfolio managementu ČSOB a na pozicích spojených s řízením úvěrových rizik v ING Bank, Raiffeisenbank a Sberbank.

### 8.2 Změny v představenstvu v období 31. 12. 2016 - 31. 3. 2017:

Žádné.

## 9. Úvěry, půjčky a záruky poskytnuté členům statutárních orgánů:

Žádnému z členů představenstva ani dozorčí rady nebyly společností poskytnuty úvěry či půjčky. Pojišťovna za žádného z členů představenstva ani dozorčí rady nevydala žádnou záruku.